

# Fealux

ONDERHOUD & GARANTIE

PFLEGE & GARANTIE

ENTRETIEN & GARANTIE

CARE & GUARANTEE

NL

D

FR

EN



# Proficiat met de aanschaf van uw Gealux meubel!

Met uw aankoop heeft u gekozen voor kwaliteit, comfort en duurzaamheid.

Om uw gebruiksplezier te vergroten en de levensduur van uw meubel te verlengen, adviseren wij u de informatie uit dit boekje door te nemen en de onderhoudsvorschriften op te volgen.

Uw meubel is grotendeels handgemaakt en daardoor uniek. Lichte maat-, structuur- en kleurafwijkingen zijn inherent aan een origineel product.

Onderstaand vindt u uw **persoonlijke garantie- en registratienummer**, welke van belang is bij eventuele garanties, en waarmee u via onze website **www.gealux.nl** eenmalig uw eerste onderhoudsset **GEHEEL GRATIS\*** kunt opvragen.

Wij wensen u nog jarenlang (zit)plezier van uw Gealux fauteuil!

Voor uitgebreide informatie kunt u ook altijd terecht op onze website [www.gealux.nl](http://www.gealux.nl).

## Gealux Furniture BV

Uw persoonlijk garantie- en registratienummer, welke u dient te registreren/activeren via de website [www.gealux.nl](http://www.gealux.nl) :

\* ) Na activering van bovenstaand garantie- en registratienummer via de website.

# Kennis over leer

Leer is een prachtig natuurproduct en kenmerkt zich door comfort, souplesse, sterkte en gebruiksvriendelijkheid. Iedere huid is uniek en kan daarom verschillen vertonen in structuur, kleurnuances en littekens van o.a. insectenbeten. Dit geeft uw meubel een individueel karakter en daarmee onderscheidt het zich van de kunstmatige bekledingssoorten. De natuurlijke rekbaarheid van het leer zal in gebruik altijd leiden tot enige plooivorming. Het meubel past zich zo aan aan de gebruiker, dit komt het comfort van uw meubel ten goede (denk aan een paar schoenen dat u uitloopt en de slijtageverschijnselen bij gebruik).

Al ons leer voldoet aan de strengste eisen voor meubelleder, en met de aanschaf van een Gealux meubel bent u daarom verzekerd van een kwalitatief hoogstaand, betrouwbaar leerproduct.

Door een zorgvuldige omgang met uw meubel en het juiste onderhoud beïnvloedt u zelf voor een groot deel de duurzaamheid en schoonheid van uw meubel.

NL

## Welk type leer ?

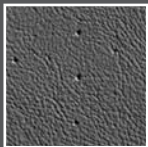
Een runderhuid is opgebouwd uit 3 lagen : de opperhuid (met haarinplant), de lederhuid zelf, en het onderhuids bindweefsel. Voor meubelleder wordt de opperhuid en het onderhuids bindweefsel verwijderd. De lederhuid die overblijft kan verschillende afwerkingen ondergaan, op basis waarvan wij de volgende selectie maken in het type leer:

**Vol aniline Leder :** Dit is de meest natuurlijke leersoort en gemaakt van de mooiste huiden. Het voelt zacht en soepel aan en de natuurlijke littekens en kleurnuances (pigmenten in de huid) zijn duidelijk zichtbaar en onvermijdelijk. Dit type leer is gevoelig voor vuil, vet, vocht, transpiratie en hoofdvetten, waardoor het noodzakelijk is dit leer goed te beschermen. Ook directe straling van zonlicht - uv straling - dient vermeden te worden om verkleuring en uitdroging te voorkomen.

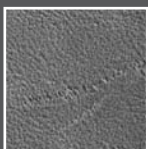
**Semi-aniline leder :** Dit leer is voorzien van een licht gepigmenteerde beschermlaag (een zeer dun laklaagje). Deze beschermlaag voorkomt in beperkte mate het indringen van vuil waardoor dit leertype iets praktischer in het gebruik is. Semi-aniline leder staat dicht bij de oorspronkelijke lederhuid en natuurlijke kenmerken zijn nog goed zichtbaar. Ook hiervoor geldt : directe straling van zonlicht - uv straling - dient vermeden te worden om verkleuring en uitdroging te voorkomen.

**Gedekverfd leder:** Dit leder is voorzien van een gepigmenteerde, niet doorzichtige finishlaag, waardoor de natuurlijke oneffenheden in de huid minder/niet opvallen. Deze beschermlaag biedt extra bescherming, waardoor dit type leder zeer praktisch in gebruik is. Ook hiervoor geldt : directe straling van zonlicht – uv straling – dient vermeden te worden om verkleuring en uitdroging te voorkomen.

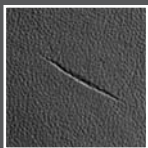
## Natuurlijke kenmerken van leer:



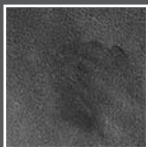
Insectenbeten zijn kleine, fijne teken-tjes die zich aan de oppervlakte bevinden, doorgaans dicht op elkaar. Worden overal verwerkt omdat ze de kwaliteit van het eindproduct niet verminderen.



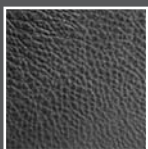
Doornschrammen zijn slechts oppervlakkige beschadigingen. Ze verminderen de kwaliteit van het eindproduct niet en worden daarom verwerkt op minder zichtbare plaatsen.



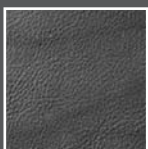
Gesloten littekens ontstaan wanneer een verwonding mooi genezen is. Ze worden verwerkt omdat ze de kwaliteit van het eindproduct op geen enkele manier verminderen. Open littekens worden uiteraard niet verwerkt.



Mestvlekken ontstaan door mestresten in de huid. Ze maken het leder plaatselijk wat ruwer en donkerder doordat de poriën zich meer openen. Deze delen worden niet verwerkt.



Structuurverschillen zijn variaties in het natuurlijke nervenbeeld van niet-geprint leder. Sterke variaties worden op minder zichtbare delen verwerkt.



Kleurnuances ontstaan doordat niet alle delen van de huid evenveel anilinekleurstoffen opnemen. Dit is inherent aan het natuurproduct en kan per huid verschillen.



Lederplooien zijn normale verschijnselen die ontstaan wanneer u uw meubel enkele maanden in gebruik hebt. Leder heeft een natuurlijke rek.

# Onderhoud van leer

Bij aflevering van uw Gealux meubel ontvangt u een onderhouds- en garantiewijzer, waarmee u - met uw persoonlijke garantie en registratienummer eenvoudig een **gratis onderhoudsset** \* kunt opvragen via [www.gealux.nl](http://www.gealux.nl). Ook voor nabestellingen van onderhoudssets kunt u op onze site terecht..

Na ontvangst van uw lederen meubel dient u deze vrijwel direct te behandelen met de PROTECTION CREAM om gegarandeerd te zijn van een optimale bescherming. Om de mooie uitstraling van uw leer te bewaren is een regelmatige verzorging noodzakelijk.

In het dagelijks gebruik hebben we te maken met allerlei stoffen die op het lederen zitmeubel terecht kunnen komen. Denk hierbij aan bijvoorbeeld kleur afgifte van jeanskleding, chips, kranteninkt en tal van andere negatieve invloeden van buitenaf zoals vetten, zuren en transpiratie die door handen, haren en andere delen van het lichaam, altijd worden afgegeven. Ook medicijngebruik kan hierop van invloed zijn.

Gealux werkt uitsluitend met de producten van KERASOFT of KERALUX. Deze producten werden door gespecialiseerde Europese instellingen getest. (CTC, CTBA, Gerberinstituut Reutlingen) en bevatten de ideale actieve bestanddelen om het leer te beschermen. Deze preventieve verzorging is een must wanneer u de oorspronkelijke kwaliteit en de uitstraling van het leer zo lang mogelijk wilt behouden.

Leer is in principe niet gebaat bij teveel onderhoud. Voor het dagelijks onderhoud is afstoffen met een zachte of licht vochtige katoenen doek of zeem voldoende.

## Tips

- Reserveer een katoenen doek en een zeem speciaal voor uw lederen meubel. Zo bent u ervan verzekerd dat er geen chemische reinigingsmiddelen of andere vuildeeltjes op uw lederen meubel kunnen inwerken.
- Direct, fel zonlicht is schadelijk voor de kleur en kan het leer uitdrogen. Plaats uw meubel daarom nooit in de felle zon of te dicht op een warmtebron (CV/Radiator/Open haard).

\* ) Na activering van uw persoonlijke garantie en registratienummer via de website.



Voor het **grote onderhoud** (ca. 2 x per jaar) geeft u het leder een speciale verzorging (ook als u geen vlekken of slijtage bemerkt!).

1. Reinig het leder met de **SOFT CLEANER**. Doe de cleaner (reiniger) op het bijgeleverde sponsje en knijp erin tot het begint te schuimen. Wrijf het leder in met draaiende bewegingen om het oppervlakkig vuil uit de poriën van het leder te verwijderen. Behandel vlekken of vetsporen nog eens extra, maar zonder al te hard te wrijven. Werk daarbij steeds over een grote oppervlakte van naad tot naad en spoel de spons regelmatig in lauw water. Laat het leder drogen.

2. Spuit vervolgens de **PROTECTION CREAM** (verzorging en impregneren) op het bijgeleverde doekje (nooit rechtstreeks op het leder). Wrijf de crème met draaiende bewegingen zachtjes in het leder. Behandel de plaatsen waartegen vaak kleding wrijft (kussens, zitvlak, leuning) extra grondig. Laat het leder 1 a 2 uur drogen en poets het eventueel op met een droge doek.

**Voor een uitgebreide vlekkenwijzer, kunt u terecht op de website [www.gealux.nl](http://www.gealux.nl)**



## Onderhoud stoffen bekleding

De bekleding van een zitmeubel bepaalt in hoge mate het uiterlijk en het comfort en is dan ook zeer belangrijk.

Iedere stof heeft zo zijn eigen gebruiksaanwijzing, afhankelijk van samenstelling en gebruik. Sommige zijn supersterk en bestand tegen intensief gebruik, anderen zijn wat kwetsbaarder. De ene stof plooit meer en sneller dan de andere. Meubelstoffen slijten in het gebruik en dat is niet te voorkomen maar de ene stof slijt sneller dan de andere. De mate en de manier van gebruik spelen hierbij een grote rol.

Enkele aandachtspunten zijn :

- Armbanden en horlogebandjes kunnen leiden tot extra slijtage op de armleuningen.
- Sleutelbos of portemonnee verhogen de slijtage van de stof op de zitting
- Stugge stoffen en jeanskleding belasten een meubelstof zwaarder dan zachte kledingstoffen
- Bij gebruik van bepaalde medicijnen kan transpiratievocht stoffen bevatten die de meubelstof aantasten.
- Huisdieren kunnen door krabben beschadigingen veroorzaken.

Het normale onderhoud bestaat uit eens per week voorzichtig stofzuigen. Gebruik hiervoor het mondstuk met de zachte borstel zodat er geen uitsteeksels aan de stof kunnen haken. Hiermee verwijdert u vuildeeltjes als zand, welke slijtageveroorzaken.

Tot het normale onderhoud behoort ook het eens per week afnemen van de meubelen met een licht vochtige theedoek. Strijk voorzichtig - en bij stoffen met een pool - altijd met de vleug mee. Hiermee reduceert u vuildeeltjes, zoals lichaamzouten en -vetten, die zich aan de stof hechten.



**Voor een uitgebreide vlekkenwijzer, kunt u terecht op de website [www.gealux.nl](http://www.gealux.nl)**

# Instructies voor het gebruik van de lader (Basiq Charger) en de accu (Basiq Pack)

- Sluit de lader (Basiq Charger) niet aan op netspanning, voordat deze verbonden is met de pack
- Sluit de lader (Basiq Charger) aan op netspanning
- Wanneer het laden voltooid is (groene lamp brandt) loskoppelen van netspanning, voordat de pack losgekoppeld wordt.

**Status lader. Rood = Laden Groen = Gereed**

Deze lader is uitsluitend ontwikkeld voor binnenshuis gebruik en dient niet in contact te komen met water en/of stof. Om oververhitting te voorkomen dient het product niet bedekt te worden wanneer het in gebruik is.

- Deze lader (Basiq Charger) is uitsluitend ontwikkeld voor lithiumpolymeer batterijen. Max . Uitgangsspanning 29.4 Volt.
- Deze lader bevat gevaarlijke spanningen, de behuizing dient daarom niet verwijderd te worden.
- Al het onderhoud dient uitgevoerd te worden door gekwalificeerd personeel welke assistentie krijgt door contact op te nemen met de contactpersoon van de fabrikant.
- Een zekering beschermt de lader tegen kortsluiting en overladen.
- In het geval dat de zekering vervangen dient te worden is het noodzakelijk hetzelfde type en grootte zekering te gebruiken.

**Wanneer de batterij voor het eerst ontvangen wordt dient te batterij voor ten minste 5 uur opgeladen te worden.**

**Om de levensduur van de batterij en lader te maximaliseren is het van belang de lader van de netspanning te ontkoppelen, voordat de batterij aan- of losgekoppeld wordt.**

**Wanneer de batterij volledig opgeladen en in gebruik is, dient de batterij regelmatig opgeladen te worden. Op zijn minst wanneer de kracht significant afneemt.**

NB. De batterij kan aangesloten blijven op de lader ook al is deze al vol zonder overladen te worden. Er is geen tijdslimiet aan verbonden. Dit verzekerd dat de batterij volledig opgeladen blijft.



- Ga niet door met het gebruiken van de batterij als de kracht afneemt dit kan lijden tot een sterk ingekorte levensduur van de batterij.
- Houd de accu (Basiq Pack) uit direct zonlicht of andere warmtebronnen zoals radiatoren. Wanneer de omgevingstemperatuur gedurende langere tijd boven de 30°C blijft, lijdt dit tot een kortere levensduur van de batterij.
- Voer de batterij altijd op een verantwoordelijke manier af om milieuvervuiling tegen te gaan.
- Neem contact op met de lokale autoriteit voor advies en mogelijkheden over het afvoeren van Lithium Polymeer batterijen.

## Algemene veiligheidsinstructies voor Accu en Lader:

NL

- Gebruik alleen de lader (Basiq Charger) die bijgeleverd wordt bij de accu (Basiq Pack)
- Plaats de accu (Basiq Pack) niet in de buurt van voorwerpen die vonken en/of vlammen kunnen veroorzaken.
- Niet plaatsen in, of in de buurt van open vuur. Maak geen kortsluiting met de accu (Basiq Pack)
- Sla de accu (Basiq Pack) niet op bij temperaturen hoger dan 40°C.
- Niet openbreken, perforeren, ontmantelen of in welke andere manier mechanisch interfereren met de accu (Basiq Pack)

**Indien deze instructies niet worden gehanteerd/nageleefd, komt de garantie op dit product te vervallen.**



## GARANTIE & SERVICE

Al onze leveringen vinden plaats volgens gedeponeerde voorwaarden van de Centrale Bond van Meubelfabrikanten. Met de aanschaf van een Gealux meubel heeft u een kwaliteitsproduct aangeschaft. **Klachten die bij de ontvangst van een meubel vastgesteld kunnen worden, moeten uiterlijk binnen 5 dagen gemeld worden bij uw Gealux-dealer.**

Indien u later een verzoek tot service heeft, dan adviseren wij u zich te wenden tot uw Gealux-dealer en dit boekje met uw persoonlijke garantie en servicenummer mee te nemen. In de meeste gevallen zal uw Gealux-dealer uw verzoek direct kunnen beoordelen en/of verhelpen.

De Gealux garantietermijn gaat in op de Gealux factuurdatum. Gealux geeft 3 jaar volledige garantie op fabricagefouten. Op bekleding geldt een aflopende garantieregeling van 3 jaar omdat de levensduur sterk afhangt van gebruik en onderhoud (m.u.v. ingezonden stof/leer) :

**Binnen 1 jaar** na factuurdatum komen de kosten voor reparatie/cq.vervanging en transport, **volledig voor rekening van GEALUX.**

**Binnen 2 jaar** na factuurdatum komen de kosten voor reparatie/cq.vervanging en transport, 2/3 deel voor rekening van GEALUX.

**Binnen 3 jaar** na factuurdatum komen de kosten voor reparatie/cq.vervanging en transport, 1/3 deel voor rekening van GEALUX.

Met betrekking tot de motoren en mechanieken, houdt GEALUX bij haar garantiebepalingen rekening met een normale afschrijving op gebruiksgoederen van 10% van de waarde van het betreffende onderdeel per jaar, ingaande na het 2e jaar, dit indien er een terecht beroep wordt gedaan op de Gealux garantieregeling.

De garantie op accu's bedraagt 2 jaar en is alleen van toepassing indien de meegeleverde gebruikersinstructies exact zijn opgevolgd. Tijdig en volledig opladen van de accu's is van groot belang voor het behoud van uw accu.

### **Wist u dat.....**

Wij ook na het verstrijken van de garantieperiode altijd bereid zijn om u -waar mogelijk- onze service te verlenen. Hiervoor vragen wij u slechts een vergoeding van uurloon en materiaalgebruik. Met deze extra zekerheid kunt u nog vele jaren zorgeloos genieten van uw Gealux meubel !

# UITGESLOTEN VAN GARANTIE ZIJN

- Normale gebruiksslijtage, beschadigingen en verkleuringen van stof en leer.
- Bij gebruik van bepaalde medicijnen kan transpiratie/ lichaamsvocht stoffen bevatten die de bekleding aantasten. Deze schade is uitgesloten van garantie.
- Schade ontstaan door oneigenlijk gebruik, onvoldoende of onjuist onderhoud of reparaties uitgevoerd buiten de verantwoording van Gealux om.
- Kleur- en structuurverschillen, insectenbeten en andere natuurlijke oneffenheden in leer. Deze kenmerken behoren tot de natuurlijke eigenschappen van leer.
- Kleine dessins en strepen in meubelstoffen kunnen en worden niet op patroon verwerkt.
- Plooivorming van stof- en leersoorten is onvermijdelijk. Hierover kan niet worden gereclameerd bij plooiën kleiner dan +/- 2 cm.
- Beperkte kleurverschillen in de verschillende delen van het lederen meubel zijn niet te voorkomen.
- De garantie op stoffen vervalt na behandeling van een vuilwerende bescherming/coating.
- Defecten aan accu's waarvan de bijgeleverde instructies niet zijn opgevolgd.
- Defecten aan motoren welke zijn veroorzaakt door onjuist gebruik van de fauteuil.
- Defecten aan mechanieken welke zijn veroorzaakt door onjuist gebruik van de fauteuil.

NL



## Herzlichen Glückwunsch zu Ihrem neu erworbenen Gealux Möbel!

Wenn Sie Ihre Freude an Ihrer Neuanschaffung steigern und die Lebensdauer Ihres Möbelstücks verlängern wollen, empfehlen wir Ihnen die Infos in diesem Heft durchzulesen und die Pflegevorschriften einzuhalten.

Ihr Möbel ist überwiegend handgefertigt und daher einzigartig. Leichte Größen-, Struktur- und Farbabweichungen sind typisch für ein Produkt, das ein Unikat ist.

Nachfolgend finden Sie Ihre persönliche Garantie- und Registrierungsnummer, die ganz wichtig ist bei eventuellen Garantieansprüchen und mit der Sie über unsere Webseite [www.gealux.nl](http://www.gealux.nl) sogar einmalig Ihr erstes Pflegeset **VOLLKOMMEN GRATIS** \* anfordern können.

Wir wünschen Ihnen noch jahrelanges (Sitz-)Vergnügen mit Ihrem Gealux Sessel!

Ausführliche Infos finden Sie immer auf unserer Webseite [www.gealux.nl](http://www.gealux.nl).

### Gealux Furniture BV

Ihre persönliche Garantie- und Registrierungsnummer, die Sie auf der Webseite [www.gealux.nl](http://www.gealux.nl) registrieren/aktivieren müssen:



\* ) Nach der Aktivierung der oben stehenden Garantie- und Registrierungs-Nummer über die Webseite.

# Wissenswertes über Leder

Leder ist ein wunderbares Naturprodukt und zeichnet sich durch Komfort, Geschmeidigkeit, Stärke und Benutzerfreundlichkeit aus. Jede Haut ist einzigartig und kann daher Unterschiede in der Struktur, in den Farbnuancen und auch Narben von Insektenstichen u.a. aufweisen. Das verleiht Ihrem Möbelstück einen ganz individuellen Charakter und unterscheidet sich von künstlich hergestellten Bezügen.

Die natürliche Dehnbarkeit des Leders wird bei der Benutzung immer wieder zu einer gewissen Faltenbildung führen. So passt sich das Möbelstück aber auch an den Benutzer an und das kommt wiederum dem Komfort Ihres Möbels zugute (vergleichbar mit einem Paar Schuhe, das Sie einlaufen und das bei Gebrauch Verschleißspuren aufweist). Unser gesamtes Ledersortiment entspricht den strengsten Anforderungen, die für Möbelleder gelten. Die Anschaffung eines Gealux Möbels garantiert Ihnen daher ein qualitativ hochwertiges, verlässliches Lederprodukt. Sie selber können die Langlebigkeit und Schönheit Ihres Möbelstücks entscheidend beeinflussen, indem Sie sorgfältig mit ihm umgehen und ihm die richtige Pflege angedeihen lassen.

D

## Welche Lederarten gibt es?

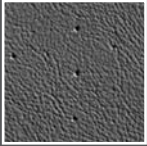
Eine Rinderhaut besteht aus 3 Lagen: der Oberhaut mit den Haarkanälen, der Lederhaut selber und dem Unterhautbindegewebe. Für Möbelleder werden Oberhaut und Unterhautbindegewebe entfernt. Die verbleibende Lederhaut kann unterschiedlichen Behandlungen unterzogen werden, welche die Grundlagen für unsere folgende Auswahl von Lederarten bilden:

**Voll-Anilin-Leder:** Das ist die natürlichste Lederart und wird von den schönsten Häuten hergestellt. Es fühlt sich weich und geschmeidig an und die natürlichen Narben und Farbnuancen (Pigmente in der Haut) sind deutlich sichtbar und unvermeidlich. Diese Lederart reagiert empfindlich auf Schmutz, Fett (auch Haarfett), Feuchtigkeit und Schweiß, weshalb ein guter Schutz des Leders notwendig ist. Auch direktes Sonnenlicht – UV-Strahlung – muss vermieden werden, um Verfärbung und Austrocknung zu verhindern.

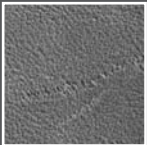
**Semi-Anilin-Leder:** Dieses Leder ist mit einer leicht pigmentierten Schutzschicht (einer hauchdünnen Lackschicht) ausgestattet. Diese Schutzschicht verhindert bis zu einem gewissen Grad das Eindringen von Schmutz, weshalb die Verwendung dieser Lederart etwas praktischer ist. Semi-Anilin-Leder kommt in die Nähe der ursprünglichen Lederhaut und die Naturmerkmale sind noch gut sichtbar. Auch hier gilt aber: direktes Sonnenlicht – UV-Strahlung – muss vermieden werden, um Verfärbung und Austrocknung zu verhindern.

**Gedeckte Leder:** Auf dieses Leder wurde eine pigmentierte, deckende Farbschicht aufgetragen, weshalb die natürlichen Unebenheiten in der Haut weniger bis gar nicht mehr auffallen. Diese Schutzschicht bietet zusätzlichen Schutz, weshalb diese Lederart sehr praktisch im Gebrauch ist. Auch hier gilt: direktes Sonnenlicht – UV-Strahlung – muss vermieden werden, um Verfärbung und Austrocknung zu verhindern.

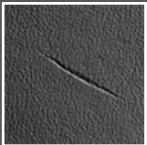
## Natürliche Merkmale des Leders:



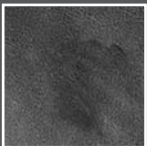
Insektenstiche sind kleine, feine Zeichen, die sich an der Oberfläche befinden, meistens dicht beieinander. Werden überall verarbeitet, weil sie die Qualität des Endprodukts nicht beeinträchtigen.



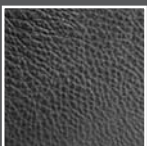
Dornenschrammen sind nur oberflächliche Beschädigungen. Sie verringern die Qualität des Endprodukts nicht und werden daher an unauffälligeren Stellen verarbeitet.



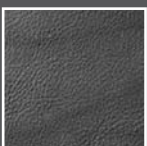
Geschlossene Narben entstehen dort, wo eine Wunde gut abgeheilt ist. Sie werden verarbeitet, weil sie die Qualität des Endprodukts in keiner Weise beeinträchtigen. Offene Narben werden selbstverständlich nicht verarbeitet.



Dungflecken entstehen durch Dungreste in der Haut, welche das Leder stellenweise rauer und dunkler macht, weil die Poren sich nicht mehr öffnen. Diese Teile werden nicht verarbeitet.



Unterschiedliche Strukturen sind Variationen im natürlichen Narbenbild von unbedrucktem Leder. Starke Schwankungen werden an unauffälligeren Stellen verarbeitet.



Farbnuancen entstehen, weil nicht alle Teile der Haut die gleiche Menge an Anilin-Farbstoffen aufnehmen. Das ist normal für ein Naturprodukt und kann per Haut variieren.



Lederfalten sind normale Phänomene, die entstehen, wenn Sie Ihr Möbelstück einige Monate benutzt haben. Leder besitzt von Natur aus eine gewisse Elastizität.

# Lederpflege

Zusammen mit der Lieferung Ihres Gealux Möbels erhalten Sie ein Infoblatt für Pflege und Garantie, mit dem Sie – mit Ihrer persönlichen Garantie- und Registrierungsnummer – ganz einfach ein **kostenloses Pflegeset**\* anfordern können über [www.gealux.nl](http://www.gealux.nl). Dort können Sie auch Pflegesets nachbestellen. Nach Erhalt Ihres Ledermöbels sollten Sie es direkt mit der PROTECTION CREAM behandeln, damit Ihnen ein optimaler Schutz sicher ist. Regelmäßige Pflege ist erforderlich, wenn Sie die schöne Ausstrahlung Ihres Ledermöbels bewahren wollten. Beim täglichen Gebrauch kommt das Sitzmöbel aus Leder mit allen möglichen Stoffen in Berührung, beispielsweise Jeanskleidung, die abfärbt, Chips und Druckerschwärze von Zeitungen. Aber es gibt noch viele andere negativen Einflüssen wie Fette, Säuren und Schweiß, die durch Hände, Haare und andere Körperteile ständig abgesondert werden. Auch Medikamenteneinnahme kann dies beeinflussen.

Gealux arbeitet ausschließlich mit den Produkten von KERASOFT oder KERALUX. Diese Produkte werden von europäischen Fachinstituten geprüft. (CTC, CTBA, Gerberinstitut Reutlingen) und enthalten die idealen, aktiven Wirkstoffe für einen effektiven Lederschutz. Diese präventive Pflege ist ein Muss, wenn Sie die ursprüngliche Qualität und Ausstrahlung des Leders so lange wie möglich bewahren wollen.

Prinzipiell sollte man es bei der Lederpflege nicht übertreiben, da sich dies eher nachteilig auswirkt. Für die **tägliche Pflege** reicht das Abwischen mit einem weichen oder leicht feuchten Baumwolltuch oder Fensterleder völlig aus.

## Tipps

- Reservieren Sie ein Baumwolltuch und ein Fensterleder speziell für Ihre Ledermöbel, damit sichergestellt wird, dass keine chemischen Reinigungsmittel oder anderer Schmutz Ihre Ledermöbel angreifen kann.
- Direktes, grelles Sonnenlicht schadet der Farbe und kann das Leder austrocknen. Stellen Sie Ihr Möbelstück daher niemals dort auf, wo starke Sonnenstrahlen direkt auf das Leder einwirken. Meiden Sie bei der Aufstellung auch die Nähe zu Wärmequellen (Heizkörper, Kamin usw.).



Bei der **Intensivpflege** (ca. 2 x jährlich) behandeln Sie das Leder mit einer Spezialpflege (auch wenn Sie keine Flecken oder Verschleiß bemerken!).

1. Reinigen Sie das Leder mit dem **SOFT CLEANER**. Geben Sie den Cleaner (Reiniger) auf das beiliegende Schwämmchen und drücken es zusammen, bis es anfängt zu schäumen. Reiben Sie damit dann das Leder mit kreisenden Bewegungen ein, damit der oberflächliche Schmutz aus den Lederporen entfernt wird. Behandeln Sie Flecken und Fettspuren noch einmal extra, aber ohne allzu feste zu reiben. Bearbeiten Sie dabei immer eine große Oberfläche von Naht zu Naht und spülen den Schwamm regelmäßig mit lauwarmem Wasser aus. Lassen Sie das Leder trocknen.

2. Geben Sie dann einen Spritzer **PROTECTION CREAM** (Pflege und Imprägnierung) auf das beiliegende Tuch (niemals direkt auf das Leder). Reiben Sie die Creme mit kreisenden Bewegungen vorsichtig in das Leder ein. Bearbeiten Sie die Stellen, die oft mit Kleidung in Berührung kommen, wie Kissen, Sitzflächen, Lehnen, besonders gründlich. Lassen Sie das Leder 1-2 Stunden trocknen und wischen eventuell mit einem trockenen Tuch nach.

**Einen ausführlichen Flecken-  
Ratgeber finden Sie auf  
unserer Webseite:  
[www.gealux.nl](http://www.gealux.nl)**



## Pflege Stoffbezüge

Der Bezug eines Sitzmöbels bestimmt das äußere Erscheinungsbild und den Komfort ganz erheblich und verdient daher auch besondere Aufmerksamkeit. Jeder Stoff hat so seine eigene Gebrauchsanleitung, je nach Zusammensetzung und Gebrauch. Einige sind superstark und vertragen intensive Nutzung, andere sind hingegen empfindlicher. Manche Stoffe werfen auch schneller Falten als andere. Möbelstoffe nutzen sich bei Gebrauch ab und das kann man nicht verhindern, aber manche Stoffe verschleifen schneller als andere. Das Ausmaß und Art der Nutzung spielen dabei eine große Rolle.

Dabei sollte man auf Folgendes achten:

- Armbänder und Armbanduhrer können zusätzlichen Verschleiß an Armlehnen bewirken.
- Schlüsselbund oder Portemonnaie sorgen für erhöhten Stoffverschleiß auf der Sitzfläche.
- Steife Stoffe und Jeanskleidung strapazieren einen Möbelstoff stärker als weiche Kleidungsstoffe.
- Durch die Einnahme bestimmter Medikamente kann es zu einer Veränderung des Schweißes kommen, der dann Stoffe bildet, die den Möbelstoff angreifen können.
- Haustiere können mit ihren Krallen den Stoff beschädigen.

Die übliche Pflege besteht aus einer vorsichtigen Reinigung mit dem Staubsauger 1x wöchentlich. Verwenden Sie dafür einen Aufsatz mit weicher Bürste, damit sich nichts im Stoff verhakt. Damit entfernen Sie Schmutzteilchen wie Sand, die Verschleiß verursachen.

Zu der normalen Pflege gehört auch das wöchentliche Abwischen der Möbel mit einem leicht feuchten Geschirrtuch. Streichen Sie vorsichtig – und bei Stoffen mit Flor – immer in Strichrichtung darüber. So reduzieren Sie nämlich den Anteil an Schmutzteilchen, wie Rückstände von Körperfett, die am Stoff anhaften.



**Einen ausführlichen  
Flecken-Ratgeber finden  
Sie auf der [www.gealux.nl](http://www.gealux.nl)**

# Anweisungen für die Benutzung des Ladegeräts (Basiq Charger) und des Akkus (Basiq Pack)

- Ladegerät (Basiq Charger) erst mit dem Pack verbinden, dann erst ans Stromnetz anschließen.
- Schließen Sie das Ladegerät (Basiq Charger) ans Netz an.
- Wenn der Ladevorgang beendet ist (grüne Lampe leuchtet): erst Ladegerät vom Netz nehmen, dann Pack abkoppeln.

**Status Ladegerät. Rot = Ladevorgang läuft Grün = Fertig**

Dieses Ladegerät wurde ausschließlich für die Verwendung in Innenbereichen entwickelt und darf nicht mit Wasser und/oder Staub in Berührung kommen. Produkt während des Gebrauchs nicht abdecken: sonst droht Überhitzung!

- Dieses Ladegerät (Basiq Charger) wurde ausschließlich für Lithium-Polymer-Batterien entwickelt. Max. Ausgangsspannung 29.4 Volt.
- Dieses Ladegerät nicht öffnen und Gehäuse intakt lassen: die spannungsführenden Teile im Innern stellen eine Gefahr für Sie dar.
- Jegliche Wartung muss immer von qualifiziertem Personal durchgeführt werden, welches dabei vom Ansprechpartner des Herstellers unterstützt wird.
- Eine Sicherung schützt das Ladegerät vor Kurzschluss und Überlastung.
- Wenn die Sicherung ausgewechselt werden muss: unbedingt Sicherung desselben Typs und derselben Größe verwenden.

**Wenn man die Batterie neu erhält, muss sie mindestens 5 Stunden lang aufgeladen werden. Wenn man die Lebensdauer der Batterie und des Ladegeräts verlängern will: erst Ladegerät vom Netz trennen, dann erst Batterie einlegen oder herausnehmen. Wenn die Batterie vollständig aufgeladen oder in Gebrauch ist, muss die Batterie regelmäßig aufgeladen werden. Spätestens dann, wenn sie deutlich schwächer wird.**

Achtung! Auch wenn die Batterie voll aufgeladen ist, kann sie im Ladegerät verbleiben und wird dadurch nicht überlastet. Dadurch wird gewährleistet, dass die Batterie vollständig aufgeladen bleibt. Es gibt kein Zeitlimit für das Aufladen.



- Wenn die Batterie schwächer wird: nicht weiter benutzen. Sonst wird nämlich die Lebensdauer der Batterie stark verkürzt.
- Akku (Basiq Pack) fernhalten von direktem Sonnenlicht oder anderen Wärmequellen wie Heizungen. Wenn die Umgebungstemperatur längere Zeit über 30°C bleibt, verkürzt das die Lebensdauer der Batterie.
- Entsorgen Sie die Batterie immer ordnungsgemäß, damit die Umwelt geschont wird.
- Erkundigen Sie sich vor Ort bei der Gemeinde nach der korrekten Entsorgung von Lithium- Polymer-Batterien.

## Allgemeine Sicherheitsanweisungen für Akku und Ladegerät

- Verwenden Sie nur das Ladegerät (Basiq Charger), das mit dem Akku (Basiq Pack) geliefert wird.
- Akku (Basiq Pack) fernhalten von Objekten, die Funken und/oder Flammen verursachen können.
- Fernhalten von offenem Feuer/Flammen. Keinen Kurzschluss erzeugen mit dem Akku (Basiq Pack)
- Akku (Basiq Pack) nicht bei Temperaturen über 40°C lagern.
- Akku (Basiq Pack) nicht gewaltsam öffnen, durchlöchern, demontieren oder auf irgendeine andere Weise mechanisch manipulieren.

D

**Wenn diese Anweisungen nicht befolgt werden, verfällt die Garantie für dieses Produkt.**



# GARANTIE & SERVICE

Unsere gesamten Lieferungen erfolgen zu den hinterlegten Bedingungen des Centrale Bond van Meubelfabrikanten (Niederländischer Zentralverband der Möbelhersteller). Mit dem Kauf eines Gealux Möbels haben Sie ein Qualitätsprodukt erworben. **Reklamationen, die bei Empfang eines Möbels festgestellt werden, müssen spätestens innerhalb von 5 Tagen Ihrem Gealux-Händler gemeldet werden.**

Falls Sie später Service in Anspruch nehmen wollen, wenden Sie sich bitte an Ihren Gealux-Händler und nehmen dieses Heft mit Ihrer persönlichen Garantie- und Servicenummer mit. In den meisten Fällen wird Ihr Gealux-Händler Ihr Anliegen direkt beurteilen und/oder Probleme beheben können.

Die Gealux Garantiefrist beginnt mit dem Gealux Rechnungsdatum. Gealux gewährt 3 Jahre vollständige Garantie auf Herstellungsfehler. Für den Bezug gilt eine eingeschränkte Garantie von 3 Jahren, da die Lebensdauer stark von der Art des Gebrauchs und Pflege abhängt.

**Innerhalb 1 Jahres** nach Rechnungsdatum gehen die Kosten für Reparatur/bzw. Ersatz und Transport, vollständig auf Rechnung von GEALUX.

**Innerhalb von 2 Jahren** nach Rechnungsdatum gehen die Kosten für Reparatur/bzw. Ersatz und Transport, zu 2/3 auf Rechnung von GEALUX.

**Innerhalb von 3 Jahren** nach Rechnungsdatum gehen die Kosten für Reparatur/bzw. Ersatz und Transport, zu 1/3 auf Rechnung von GEALUX.

In Bezug auf Motoren und Mechanismen berücksichtigt GEALUX bei ihren Garantiebestimmungen eine normale Abschreibung über Verbrauchsgüter in Höhe von 10% des Werts des betreffenden Teils pro Jahr, ab dem 2. Jahr, falls die Gealux-Garantieregulung zu Recht in Anspruch genommen wird. Die Garantie auf Akkus beträgt 2 Jahre und gilt nur, wenn die beiliegenden Gebrauchsanleitungen genau eingehalten wurden. Rechtzeitiges und vollständiges Aufladen der Akkus ist ganz wichtig für den Erhalt Ihres Akkus.

## **Wussten Sie eigentlich, dass.....**

wir auch nach Ablauf der Garantiezeit immer bereit sind Ihnen – falls es in unserer Macht steht – Kundendienst zu bieten. Dafür beanspruchen wir lediglich eine Vergütung des Stundentarifs und des Materialverbrauchs. Mit dieser zusätzlichen Sicherheit haben Sie noch viele Jahre lang sorgenlose Freude an Ihrem Gealux Möbel!

# AUSGESCHLOSSEN VON DER GARANTIE SIND

- Üblicher Verschleiß durch Abnutzung, übliche Beschädigungen und übliche Verfärbungen von Stoff und Leder.
- Bei der Einnahme bestimmter Medikamente kann Körperschweiß oder Körperflüssigkeit Stoffe enthalten, die den Bezug angreifen. Dieser Schaden fällt nicht unter die Garantie.
- Schaden entstanden durch unsachgemäße Nutzung, unzureichende oder falsche Pflege oder Reparaturen, die außerhalb des Verantwortungsbereichs von Gealux durchgeführt wurden.
- Unterschiede in Farbe und Struktur, durch Insektenbisse u.a. verursachte natürliche Unebenheiten im Leder. Hierbei handelt es sich um Naturmerkmale des Leders.
- Kleine Dessins und Streifen auf Möbelbezügen können und werden nicht auf ihre spezifischen Muster verarbeitet.
- Faltenbildung bei Stoff- und Lederbezügen sind unvermeidlich. Diese können nicht reklamiert werden, wenn die Falten kleiner als ca. 2 cm sind.
- Begrenzte Farbabweichungen in den verschiedenen Bereichen der Ledermöbel kann man nicht vermeiden.
- Die Garantie für Stoffe verfällt bei Behandlung mit einer schmutzabweisenden (Schutz-) Schicht.
- Defekte an den Akkus, wenn die mitgelieferten Anleitungen nicht eingehalten wurden.
- Defekte an den Motoren, die durch falsche Nutzung des Sessels verursacht wurden.
- Defekte an der Mechanik, die durch falsche Nutzung des Sessels verursacht wurde.

D



## Félicitations pour votre achat d'un meuble Gealux!

Avec cet achat, vous avez opté pour la qualité, le confort et la durabilité. Afin de tirer le meilleur profit de votre meuble et d'augmenter sa durée de vie, nous vous conseillons de lire les informations contenues dans ce livret et de suivre les instructions d'entretien.

Votre meuble a en grande partie été fabriqué à la main et c'est pourquoi il est unique. Les légères variations de taille, de structure et de teinte sont inhérentes à un produit original.

Ci-dessous, vous trouverez votre numéro personnel de garantie et d'enregistrement qui est important pour d'éventuelles garanties et qui vous permet de demander votre premier kit d'entretien **ENTIÈREMENT GRATUIT\*** via notre site Web [www.gealux.nl](http://www.gealux.nl).

Nous vous souhaitons encore de nombreuses années de plaisir (d'assise) avec votre fauteuil Gealux !

Pour des informations détaillées, n'hésitez pas à consulter notre site Web **[www.gealux.nl](http://www.gealux.nl)**.

### **Gealux Furniture BV**

Votre numéro personnel de garantie et d'enregistrement que vous devez enregistrer/activer via le site Web [www.gealux.nl](http://www.gealux.nl) :

\*) Après l'activation du numéro de garantie et d'enregistrement via le site Web.

# Ce qu'il faut savoir du cuir

Le cuir est un produit naturel magnifique qui se caractérise par son confort, sa souplesse, sa résistance et sa facilité d'entretien. Chaque peau est unique et c'est pourquoi elle peut présenter des différences en matière de structure, de nuances de couleur et de cicatrices résultant e.a. de piqûres d'insectes. C'est ce qui confère le caractère personnel à votre meuble et c'est pourquoi le cuir se distingue des revêtements synthétiques. L'élasticité naturelle du cuir entraînera toujours la formation de quelques plis lors de l'usage. Le meuble s'adapte ainsi à l'utilisateur ce qui est bénéfique pour le confort de votre meuble (pensez à une paire de chaussures qui se fait et aux signes d'usure lors de l'utilisation).

Tous nos cuirs répondent aux normes les plus sévères pour le cuir d'ameublement et c'est pourquoi, avec l'achat d'un meuble Gealux, vous êtes assuré d'acquérir un produit en cuir fiable et de grande qualité.

En traitant votre meuble avec soin et en l'entretenant correctement, vous influencez vous-même en grande partie la durabilité et la beauté de votre meuble.

## Quel type de cuir choisir

FR

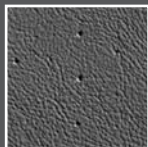
Une peau de bœuf se compose de 3 couches : l'épiderme (avec l'implantation des cheveux), le cuir et le tissu conjonctif sous-cutané. Pour le cuir d'ameublement, on élimine l'épiderme et le tissu conjonctif sous-cutané. Le cuir qui reste peut subir différentes finitions à partir desquelles la sélection de types de cuir suivante est établie :

**Le cuir pur aniline :** il s'agit du type de cuir le plus naturel, fabriqué à partir des plus belles peaux. Il est doux et souple au toucher et les cicatrices et nuances de couleur (pigments dans la peau) naturelles sont clairement visibles et inévitables. Ce type de cuir est sensible à la saleté, la graisse, l'humidité, la transpiration et le sébum. Il est donc indispensable de bien le protéger. Il convient également d'éviter les rayons directs du soleil (rayons UV) afin de prévenir la décoloration et le dessèchement.

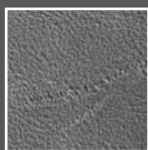
**Le cuir semi-aniline :** ce cuir est recouvert d'une couche protectrice légèrement pigmentée (une couche de vernis très mince). Cette couche protectrice limite légèrement la pénétration de la saleté ce qui rend ce type de cuir un peu plus pratique à l'usage. Le cuir semi-aniline est proche du cuir original et les caractéristiques naturelles sont encore clairement visibles. Pour ce type de cuir aussi il convient d'éviter les rayons directs du soleil (rayons UV) afin de prévenir la décoloration et le dessèchement.

**Cuir pigmenté :** ce cuir est recouvert d'une couche de finition pigmentée et non transparente ce qui masque (quasiment) les irrégularités naturelles de la peau. Cette couche protectrice offre une protection supplémentaire qui rend ce type de cuir très pratique à l'usage. Pour ce type de cuir aussi il convient d'éviter les rayons directs du soleil (rayons UV) afin de prévenir la décoloration et le dessèchement.

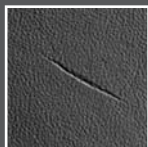
## Les caractéristiques naturelles du cuir :



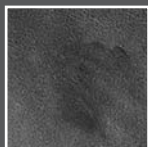
Les piqûres d'insectes sont de petites cicatrices légères et superficielles, souvent très rapprochées. Elles peuvent être positionnées partout car elles ne diminuent pas la qualité du produit fini.



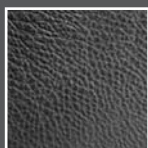
Les éraflures d'épines ne forment que des lésions superficielles. Elles ne diminuent pas la qualité du produit fini, mais elles sont positionnées dans des endroits moins visibles.



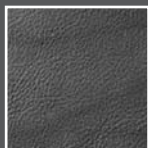
Les cicatrices fermées sont le résultat d'une blessure bien guérie. Elles peuvent faire partie du cuir utilisé car elles ne diminuent pas la qualité du produit fini. Il est évident que du cuir présentant des cicatrices ouvertes n'est pas utilisé.



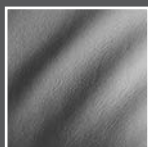
Les tâches de fumier proviennent de restes de fumier dans la peau. Ces restes rendent le cuir un peu plus rugueux et plus foncé en raison d'une plus grande ouverture des pores. Ces parties du cuir ne sont pas utilisées.



Les différences de structure sont les variations dans l'aspect de nervure naturel du cuir qui n'a pas été imprimé. Les variations importantes sont positionnées dans des endroits moins visibles.



Les nuances de couleur proviennent du fait que toutes les parties de la peau n'absorbent pas la même quantité de colorants à base d'aniline. Ceci est inhérent à ce produit naturel et peut varier en fonction de la peau.



Les plis dans le cuir sont un phénomène normal après quelques mois d'utilisation de votre meuble. Le cuir est naturellement élastique.

# L'entretien du cuir

Lors de la livraison de votre meuble Gealux, vous recevez un livret d'entretien et de garantie qui vous permet – avec votre numéro personnel de garantie et d'enregistrement – de demander facilement un kit d'entretien gratuit\* via [www.gealux.nl](http://www.gealux.nl). Si vous souhaitez commander des kits d'entretien supplémentaires, vous pouvez également le faire via notre site.

À la réception de votre meuble en cuir, il convient de le traiter immédiatement avec la PROTECTION CREAM afin de garantir une protection optimale. Afin de préserver le bel aspect de votre cuir, des soins réguliers sont indispensables.

Lors d'un usage quotidien, toutes sortes de substances peuvent arriver sur le fauteuil en cuir. Pensez par exemple aux jeans qui déteignent, à des chips, à l'encre des journaux et à toutes sortes d'agressions externes comme des graisses, des acides et la transpiration des mains, des cheveux et d'autres parties du corps. La consommation de médicament peut elle aussi avoir une influence.

Gealux travaille exclusivement avec les produits de KERA-SOFT of KERALUX. Ces produits ont été testés par des instituts européens spécialisés (CTC, CTBA, Gerberinstitut Reutlingen) et contiennent les principes actifs parfaits pour protéger le cuir. Ces soins préventifs sont indispensables si vous souhaitez préserver le plus longtemps possible la qualité et l'aspect d'origine du cuir.

En principe, trop d'entretien n'est pas bon pour le cuir. Pour l'entretien quotidien, il suffit de l'épousseter avec un chiffon doux, ou un chiffon en coton ou une peau de chamois légèrement humide.



## Conseils

- Réservez un chiffon en coton et une peau de chamois exclusivement à votre meuble en cuir. Ainsi, vous pouvez être sûr qu'aucun détergent chimique ou autre saleté n'entrera en contact avec votre meuble en cuir.
- La lumière directe et intense du soleil est nocive pour la couleur et peut dessécher le cuir. N'installez donc jamais votre meuble en plein soleil ou trop près d'une source de chaleur (chauffage central/radiateur/cheminée).



Lors du **grand entretien** (env. 2 x par an), il convient d'utiliser des soins spéciaux pour le cuir (même si vous ne remarquez pas de taches ou de traces d'usure !).

1. Nettoyez le cuir avec le **SOFT CLEANER**. Versez le nettoyant (cleaner) sur l'éponge fournie et pressez-la jusqu'à l'apparition d'une mousse. Frottez le cuir avec des mouvements circulaires afin d'éliminer les saletés superficielles des pores du cuir. Insistez davantage sur les taches ou les traces de graisse, mais sans frotter trop énergiquement. Procédez toujours sur une grande surface, d'une couture à une autre, et rincez régulièrement l'éponge à l'eau tiède. Laissez sécher le cuir.

2. Vaporisez ensuite la **PROTECTION CREAM** (soin et imprégnation) sur le chiffon fourni (jamais directement sur le cuir). Faites délicatement pénétrer la crème dans le cuir par des mouvements circulaires. Insistez sur les endroits qui sont souvent soumis au frottement des vêtements (coussins, assise, accoudoirs). Laissez sécher le cuir pendant 1 à 2 heures et lustrez-le éventuellement avec un chiffon sec.

**Pour un guide détaillé des taches, veuillez consulter notre site Web [www.gealux.nl](http://www.gealux.nl).**



# Entretien des revêtements en tissu

Le revêtement d'un fauteuil détermine en grande partie son aspect et son confort. Il est donc très important.

Chaque tissu a son propre mode d'emploi en fonction de sa composition et de l'utilisation. Certains d'entre eux sont ultra-résistants et supportent un usage intensif, d'autres sont plus vulnérables. Certains tissus plissent plus vite que d'autres. Les tissus d'ameublement s'usent à l'usage et ceci est inévitable, mais certains tissus s'usent plus vite que d'autres. L'intensité et le mode d'utilisation jouent un rôle important dans ce cadre.

## Quelques points à retenir :

- Les bracelets et les bracelets de montre peuvent accentuer l'usure sur les accoudoirs.
- Un trousseau de clés ou un porte-monnaie accélèrent l'usure du tissu sur l'assise.
- Des tissus rugueux et des vêtements en jean sont plus contraignants pour un tissu d'ameublement que des tissus vestimentaires doux.
- La prise de certains médicaments peut provoquer la libération de certaines substances dans la sueur qui attaquent le tissu d'ameublement.
- En grattant, les animaux domestiques peuvent provoquer des dégâts.

FR

L'entretien normal consiste à passer délicatement l'aspirateur une fois par semaine. Utilisez à cet effet l'embout avec la brosse douce afin qu'aucune aspérité ne puisse s'accrocher au tissu. Vous éliminerez ainsi des particules de poussière, comme le sable, qui provoquent de l'usure.

Le fait d'épousseter les meubles une fois par semaine avec un torchon légèrement humide fait également partie de l'entretien normal. Essayez délicatement et, dans le cas de tissus ayant un sens, toujours dans le sens du tissu. Ainsi, vous éliminez une partie des particules de saleté, comme les graisses et sels corporels qui adhèrent au tissu.



**Pour un guide détaillé des taches, veuillez consulter notre site Web [www.gealux.nl](http://www.gealux.nl).**

# Instructions d'utilisation pour le Chargeur (Basiq Charger) et la Batterie (Basiq Pack)

- Ne branchez pas le chargeur (Basiq Charger) sur le réseau électrique avant de l'avoir connecté à la batterie.
- Branchez le chargeur (Basiq Charger) sur le réseau électrique.
- Lorsque le chargement est terminé (le témoin vert est allumé), débranchez le chargeur du réseau électrique avant de déconnecter la batterie.

**État du chargeur : Rouge = En charge    Vert = Terminé**

Ce chargeur est exclusivement conçu pour une utilisation à l'intérieur et il ne doit pas entrer en contact avec de l'eau et/ou de la poussière. Pour éviter toute surchauffe, il est interdit de couvrir le produit pendant qu'il est en service.

- Ce chargeur (Basiq Charger) est exclusivement conçu pour des batteries lithium polymère. Tension de sortie max. 29,4 Volts.
- Ce chargeur abrite des tensions dangereuses, il est donc interdit d'enlever son boîtier.
- L'entretien doit être effectué par du personnel qualifié qui peut obtenir de l'assistance en contactant l'interlocuteur du fabricant.
- Le chargeur est protégé contre les courts-circuits et les surcharges par un fusible.
- Dans le cas où le fusible doit être remplacé, il est indispensable de le remplacer par un fusible de même type et de même capacité.

**Avant la première utilisation de la batterie, celle-ci doit être chargée pendant au moins 5 heures. Afin d'optimiser la durée de vie de la batterie et du chargeur, il est important de débrancher le chargeur du réseau électrique avant la connexion ou la déconnexion de la batterie. Lorsque la batterie est entièrement chargée et utilisée, il convient de la charger régulièrement, mais tout au moins lorsque sa puissance diminue de façon significative.**

À noter : la batterie peut rester connectée au chargeur, même lorsqu'elle est chargée, sans risque de la surcharger. Il n'y a pas de durée limite pour cela. Ceci permet de garantir que la batterie reste entièrement chargée.



- Ne continuez pas à utiliser la batterie si la puissance de cette dernière diminue. Cela peut entraîner une diminution importante de la durée de vie de la batterie.
- Ne pas exposer la batterie (Basiq Pack) à la lumière directe du soleil ou à d'autres sources de chaleur comme des radiateurs. Lorsque la température ambiante reste longtemps supérieure à 30 °C, cela diminue la durée de vie de la batterie.
- Toujours éliminer la batterie de manière responsable afin de ne pas polluer l'environnement.
- Veuillez contacter les autorités locales pour obtenir des conseils et connaître les possibilités d'élimination pour les batteries lithium polymère.

## Instructions de sécurité générales pour la batterie et le chargeur:

- Utilisez uniquement le chargeur (Basiq charger) fourni avec la batterie (Basiq Pack).
- Ne posez pas la batterie (Basiq Pack) dans l'environnement immédiat d'objets pouvant produire des étincelles et/ou des flammes.
- Ne pas la poser dans les flammes nues, ni à proximité de ces dernières. Ne provoquez pas de court-circuit avec la batterie (Basiq Pack).
- Ne stockez pas la batterie (Basiq Pack) à des températures supérieures à 40 °C.
- Ne pas ouvrir, perforer, désassembler ou procéder à d'autres interventions mécaniques sur la batterie (Basiq Pack).

FR

**Si ces instructions ne sont pas appliquées/suivies, la garantie de ce produit est supprimée.**



## GARANTIE & SERVICE APRÈS-VENTE

Toutes nos livraisons ont lieu conformément aux conditions déposées du Centrale Bond van Meubelfabrikanten (Fédération centrale néerlandaise des fabricants de meubles).

En achetant un meuble Gealux, vous avez acheté un produit de qualité. Les réclamations qui peuvent être constatées lors de la réception d'un meuble doivent être communiquées à votre distributeur Gealux sous 5 jours. Si, ultérieurement, vous devez faire appel au service après-vente, nous vous conseillons de vous adresser à votre distributeur Gealux et d'emporter ce livret avec votre numéro de garantie et de service après-vente personnel. Dans la plupart des cas, votre distributeur Gealux pourra immédiatement évaluer et/ou répondre à votre demande.

Le délai de garantie de Gealux entre en vigueur à compter de la date de la facture Gealux. Gealux accorde 3 ans de garantie totale sur les vices de fabrication, les défauts techniques et en cas de réclamations fondées concernant le revêtement : (à l'exception des tissus/cuirs fournis par le client)

**Jusqu'à 1 an** après la date de facturation, les frais de réparation ou de remplacement et le transport sont entièrement pris en charge par GEALUX.

**Jusqu'à 2 ans** après la date de facturation, les frais de réparation ou de remplacement et le transport sont pris en charge par GEALUX aux 2/3.

**Jusqu'à 3 ans** après la date de facturation, les frais de réparation ou de remplacement et le transport sont pris en charge par GEALUX à 1/3.

En ce qui concerne les moteurs et la mécanique, GEALUX applique, dans le cadre de ses conditions de garantie, un amortissement normal pour les biens durables de 10 % par an pour l'élément en question à compter de la 3<sup>e</sup> année dans le cas où l'appel à la garantie de Gealux est fondé.

La garantie sur les batteries est de 2 ans et s'applique uniquement si les instructions d'utilisation fournies ont été suivies correctement. Le chargement total et opportun des batteries est primordial pour la préservation de celles-ci.

**Saviez-vous que...** Même après l'expiration de la période de garantie, nous sommes toujours disposés à vous faire bénéficier de notre service après-vente dans la mesure du possible. Dans ce cas, nous vous facturons uniquement le taux horaire et le matériel utilisé. Avec cette garantie supplémentaire, vous pouvez encore profiter de nombreuses années de votre meuble Gealux, sans aucun souci !

## SONT EXCLUS DE LA GARANTIE

- L'usure normale liée à l'utilisation, les dommages au tissu ou au cuir et la décoloration de ces derniers.
- Lors de l'utilisation de certains médicaments, la sueur/les sécrétions corporelles peuvent contenir des substances qui attaquent le revêtement. Ces dommages sont exclus de la garantie.
- Les dommages résultant d'une utilisation impropre, d'un entretien insuffisant ou inadéquat ou de réparations effectuées en dehors de la responsabilité de Gealux.
- Les différences de couleur et de structure, les piqûres d'insecte et autres irrégularités naturelles du cuir. Il s'agit ici des caractéristiques naturelles du cuir.
- Les tissus d'ameublement avec des petits motifs ou des lignes fines ne peuvent pas être et ne sont pas utilisés pour la confection.
- La formation de plis dans le tissu ou le cuir est inévitable. Ceci ne peut pas donner lieu à des réclamations si les plis sont inférieurs à +/- 2 cm.
- De légères différences de couleur dans les différentes parties du meuble en cuir sont inévitables.
- La garantie sur les tissus est annulée après traitement avec une protection/un revêtement antisalissure.
- Des pannes de batteries pour lesquelles les instructions fournies n'ont pas été respectées.
- Des pannes de moteur provoquées par une utilisation incorrecte du fauteuil.
- Des pannes mécaniques provoquées par une utilisation incorrecte du fauteuil.

FR



## **Congratulations on your purchase of Gealux furniture!**

You have chosen quality, comfort and durability.

You can increase your enjoyment and extend the life of your furniture by reading carefully through this booklet and following the maintenance instructions provided.

Your new furniture has been made largely by hand, and is therefore unique. Minor variations in dimensions, structure and colour are part of the character of an original product.

Your personal guarantee and registration numbers are shown below. These may be important in the event of any guarantee claims, and you may also use them to apply for your first maintenance kit via our website [www.gealux.nl](http://www.gealux.nl). As a one-off offer, this first maintenance kit is supplied **COMPLETELY FREE OF CHARGE\***.

We trust you will enjoy years of pleasure and comfort from your Gealux furniture!

For further information you can always visit our website at [www.gealux.nl](http://www.gealux.nl).

### **Gealux Furniture BV**

Here is your personal guarantee and registration number, which you should now register and activate via our website, [www.gealux.nl](http://www.gealux.nl):

\*) Following activation of the above guarantee and registration number via our website.

# All about leather

Leather is a superb natural product, characterised by comfort, suppleness, resilience and user-friendliness. Every hide is unique, and may therefore display variations in structure, nuances of shading and marks, for example scars from insect bites. This lends individual character to your item, and sets it apart from man-made upholstery fabrics. The natural elasticity of leather will inevitably lead to some creasing in use. In this way the furniture can be said to adapt to the user, increasing its comfort, in the same way that we break in a new pair of shoes. All our leather meets the stringent requirements set down for upholstery leather, so by purchasing Gealux furniture you are assured of a high quality, reliable leather product.

Careful treatment of your furniture, together with the correct maintenance, are significant factors in determining its durability and enduring beauty.

## Which type of leather?

A cow hide is composed of three layers: the epidermis or outer skin (with the hair follicles), the leather hide itself, and the subcutaneous connective tissue. The epidermis and the subcutaneous connective tissue are removed during the manufacture of upholstery leather. The remaining hide will undergo a variety of finishing processes. We select our leather from the following categories:

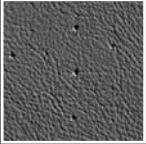
EN

**Full aniline leather:** This is the most natural-looking leather and is made from the most beautiful hides. It is soft and supple to the touch, and the inevitable natural colour nuances (hide pigments) and minor scarring are clearly visible. This type of leather is sensitive to soiling, grease, moisture, perspiration and hair products, so it needs good protection. Direct exposure to sunlight (uv radiation) must also be avoided to prevent discolouration and drying out.

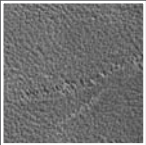
**Semi-aniline leather :** This leather is provided with a lightly pigmented protective layer (a very thin coat of lacquer). This protective coating can resist the penetration of soiling to a limited extent, which makes this type of leather a little more practical in use. Semi-aniline leather is close to the original hide in its characteristics, and the natural variations in appearance are still clearly visible. Here too it is important to avoid direct exposure to sunlight (uv radiation) if discolouration is to be avoided.

**Pigmented leather:** This leather is provided with a pigmented, non-transparent finishing coat, so that the natural irregularities in the hide are less noticeable or unnoticeable. This protective layer offers additional protection, making this type of leather particularly practical in use. Here too it is important to avoid the direct influence of sunlight to avoid discolouration and drying out.

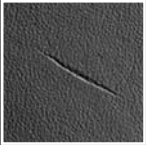
### Natural characteristics of leather:



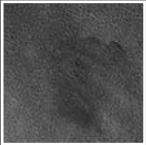
Insect bites are small, fine, surface markings, often grouped close together. Hides marked in this way are widely used, as the marks have no effect on the finished product.



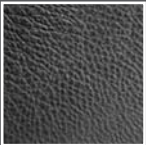
Thorn scratches are superficial and do not adversely affect the quality of the end product, so this type of leather is used in less visible areas.



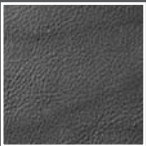
Sealed scars occur where a wound has healed well. They are used in high grade products, as they do have no effect on the quality of the end product. Areas of hide displaying unhealed, open scarring are of course rejected.



Manure marks are caused by the effects of manure which has remained on the skin for a long period. They darken and roughen the leather, because the pores are more open. The affected areas are not used.



Structural variations are irregularities in the natural grain pattern of un-printed leather. Areas of pronounced variation are used in less visible places.



Variations in shade occur because not all parts of the hide take up aniline dyes evenly. This is part of the variation to be expected in a natural product, and will vary between hides.



Wrinkling of the leather is a normal occurrence which appears after a few months of use. Leather is naturally elastic.

## How to look after leather

A guide to maintenance and the guarantee provisions will be supplied with your Gealux furniture, allowing you to use your personal guarantee and registration number to obtain a free maintenance kit\* via [www.gealux.nl](http://www.gealux.nl). You can also order maintenance kits directly from our website.

You should apply the PROTECTION CREAM as soon as possible following delivery of your furniture, in order to guarantee optimal protection. Regular care is required to preserve the beautiful gleam of your leather.

All kinds of dust and debris will settle on the furniture during day-to-day use: colour from denim clothing, crisps, ink from newsprint and countless other damaging substances like grease, acids and perspiration from hands, hair and other parts of the body. Even the use of medication may have effects.

At Gealux we work exclusively with products from KERASOFT or KERALUX. These are tested by specialised European bodies (CTC, CTBA, the Gerber institute and Reutlingen) and contain the ideal mix of active ingredients to protect leather. Such preventative care is essential if the original quality and look of the leather is to be preserved over the life of the furniture.

However, leather does not benefit from excessive maintenance. A dusting with a soft dry or slightly damp cotton cloth or chamois is adequate for daily care.

EN



### Tips

- Keep a special cotton cloth and chamois specially for use on your leather furniture. This will ensure that no chemical cleaners or other contaminants are applied to the leather.
- Direct, strong sunlight can fade the colour as well as causing the leather to dry out. Your furniture should therefore never be placed in strong sunlight or too close to any heat source (central heating equipment, radiators, open hearths).



Around **twice a year** you should give your leather furniture more detailed attention (even if you haven't noticed any marks or wear!)

1. Clean the leather using **SOFT CLEANER**. Apply the cleaner to the sponge supplied, and squeeze it until it begins to foam. Apply to the leather using a circular motion, to remove soiling from the pores of the leather. Give any marks or grease traces extra attention, but avoid rubbing too hard. Work on one large panel at a time, going from seam to seam, and rinse the sponge frequently in lukewarm water. Allow the leather to dry.

2. Next, spray the supplied cloth with the impregnating **PROTECTION CREAM** (never apply this directly to the leather). Rub the cream gently into the leather, using a circular motion. Pay extra attention to areas frequently abraded by clothing (cushions, seat areas, armrests). Allow the leather to dry for 1 to 2 hours, and polish it if necessary with a dry cloth.

**For a detailed guide to the treatment of stains and marks, see our website: [www.gealux.nl](http://www.gealux.nl).**



## Maintenance of fabric upholstery

The fabric used to cover a piece of furniture to a large extent determines the sitting comfort, so it is very important.

Every fabric has its own care requirements, depending on its composition and what it is used for. Some fabrics are tough and can stand up to intensive use, others are more delicate. One fabric will crease more easily than another. Upholstery will inevitably wear in use, but different fabrics wear at very different rates. The degree and type of use play a major role here.

### Here are a few points to consider:

- Bracelets and watch straps often cause additional wear to armrests.
- A key fob or a wallet full of change will increase wear on the seating area.
- Coarse materials and denim wear upholstery faster than more delicate fabrics.
- With the use of certain medications, perspiration can contain substances which affect upholstery.
- Domestic pets can cause damage through scratching.

Normal maintenance consists of careful vacuum cleaning once per week. Use an extension with a soft brush at the air intake, so that the fabric is not caught and damaged by any sharp protrusions. This will remove dirt particles like sand, which increase wear.

A weekly dusting with a slightly damp cloth is another element of normal maintenance. Brush carefully, and where the material has a pile, always work with the nap. This will remove contaminants like bodily salts and greases which tend to adhere to the material.

EN



**For a detailed guide to the treatment of stains and marks, see our website: [www.gealux.nl](http://www.gealux.nl)**

# Instructions for use of the Basiq Battery Pack and Charger

- Do not connect the charger to the mains supply until it is connected to the battery pack.
- Connect the charger to the mains supply.
- When charging is complete, as shown by the green indicator lamp, disconnect the charger from the mains voltage before disconnecting the battery pack.

## Charger status. Red = Charging Green = Fully charged

This charger is intended solely for use indoors, and must not be exposed to moisture or dust. To prevent overheating, the product must not be covered when in use.

- The Basiq charger is intended solely for use with lithium polymer batteries. Max. output voltage 29.4 Volt.
- This charger develops hazardous voltages, the cover must therefore not be removed.
- All maintenance must be carried out by qualified personnel, who may obtain assistance by contacting the manufacturer's contact person.
- The charger is protected against short-circuit and overload by means of a fuse.
- The fuse must only be replaced with another of the same type and capacity.

**A new battery must first receive an initial charge of at least 5 hours. In order to maximise the service life of the battery and charger it is important to disconnect the charger from the mains voltage before connecting or disconnecting the battery. Once it is fully charged and in use, the battery must be regularly recharged. This should be done as a minimum when the power delivered falls off appreciably.**

NB. The battery may remain connected to the charger even when it is already full, it will not become over-charged. There is no associated time limit. This will ensure that the battery remains fully charged.



- Avoid continuing use of the battery when its power delivery falls off, as doing so may significantly reduce the useful life of the battery.
- Protect the battery (basic pack) from direct sunlight or other sources of heat like radiators. Where the ambient temperature remains above 30°C for extended periods, this will result in reduced battery service life.
- Dispose of used batteries responsibly, to protect the environment.
- Contact the local authorities for advice and options for the disposal of lithium Polymer batteries.

## General safety instructions for the Battery and Charger

- Only the Basiq chargers supplied with the Basiq battery pack must be used.
- The Basiq battery pack must not be placed in the vicinity of objects which might generate sparks or flame.
- Do not place in or close to open flame. Avoid short-circuiting the Basiq battery pack.
- Do not store the battery in temperatures exceeding 40°C.
- Do not break open, perforate, dismantle or mechanically interfere with the Basiq battery pack in any way.

EN

**Failure to comply with these instructions will invalidate the guarantee provisions.**



## GUARANTEE AND SERVICE

All our deliveries are subject to the standard terms and conditions as set down by the CBM, the national trade association for furniture manufacturers.

In purchasing Gealux furniture you have acquired a quality product. Any defects detectable upon delivery of the item must be reported to your Gealux dealer within 5 days. In the event that you require service after this period, we recommend that you approach your Gealux-dealer, taking this booklet and your personal guarantee and service number with you. In most cases your Gealux-dealer will be able to evaluate and/or rectify the problem on the spot.

The Gealux guarantee period will come into effect on the date of the invoice from Gealux. Gealux provide a full three-year guarantee against manufacturing defects. Relating to the covering Gealux provide a three-year reducing guarantee, because the product-life is strongly determined by use and maintenance (with the exception of customers own fabric/leather) :

**During a period of one year** following invoice date, all costs of repair or replacement as well as transport will be borne entirely by GEALUX.

**During the second year** following invoice date, 2/3 of the costs of repair or replacement and transport will be met by GEALUX.

**During the third year** following invoice date, 1/3 of the costs of repair or replacement and transport will be met by GEALUX.

Where motors and mechanical parts are concerned, GEALUX will take account in our guarantee provisions of the normal level of depreciation for consumer goods, namely 10% of the value of the relevant component per annum, commencing after the 2nd year following invoice date, in the event that a direct claim is made against the Gealux guarantee.

The guarantee on batteries is for 2 years and is applicable only where the user instructions provided have been complied with in full. The timely and complete recharging of batteries is of great importance for the durability of the battery.

### **Did you know.....**

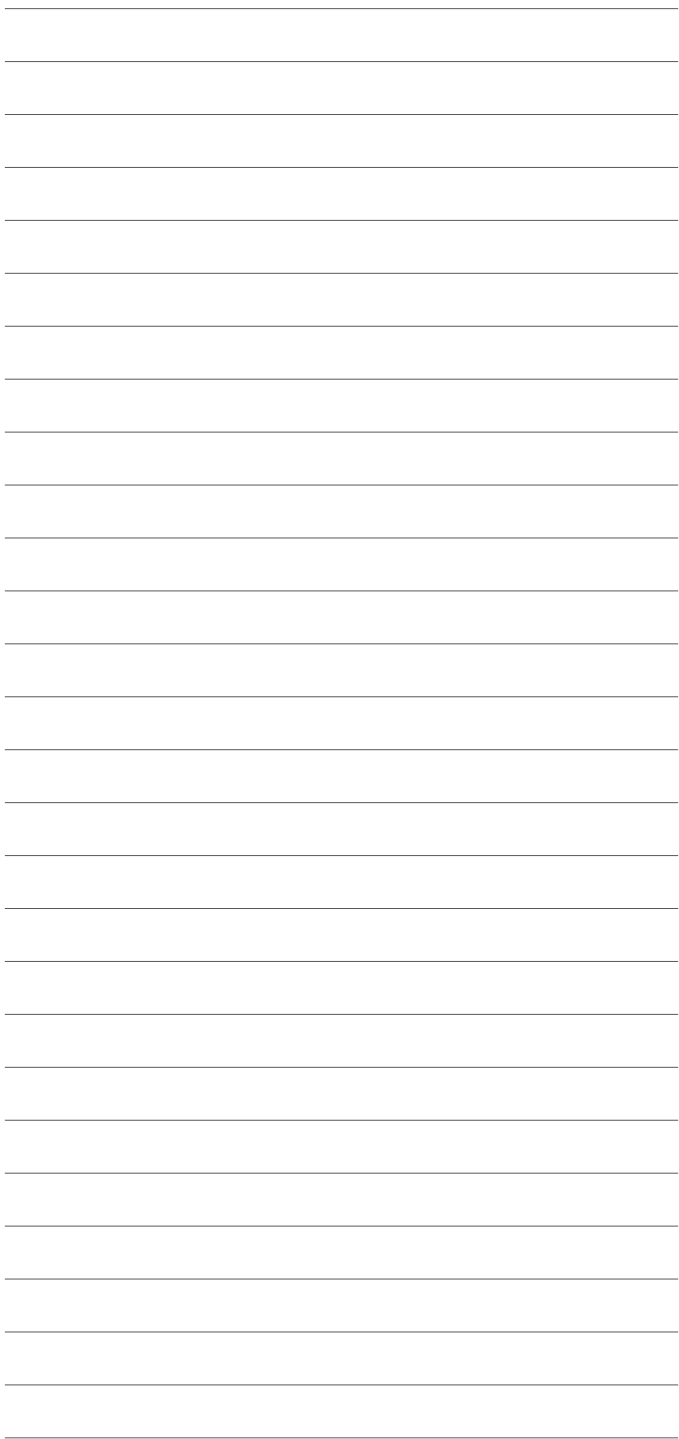
We are always willing to be of service, where possible, following the expiry of the guarantee period. In this case our charges will be limited to reimbursement of the hourly wages and materials usage. This additional security will allow you to enjoy many more years of carefree enjoyment of your Gealux furniture!

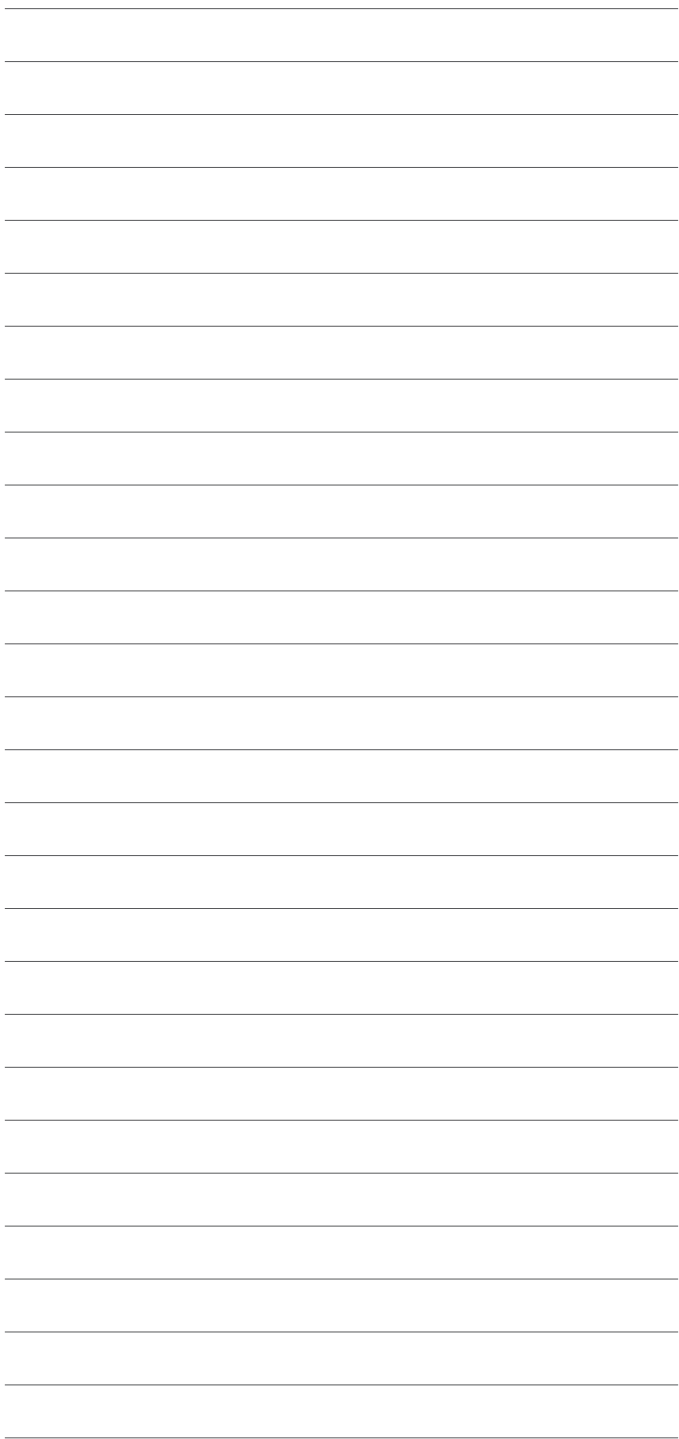
## THE FOLLOWING ARE EXCLUDED FROM THE PROVISIONS OF THE GUARANTEE

- Normal wear and tear and discolouration of fabrics and leather.
- Certain medications can result in the perspiration containing substances which can affect upholstery. Such damage is excluded from the guarantee.
- Damage through improper use, inadequate or incorrect maintenance or maintenance carried out outside the supervision of Gealux.
- Irregularities in colour and texture, marks from insect bites and other natural variations in the leather. These features are the natural characteristics of leather.
- Small design elements and stripes in furniture fabrics can not and will not be precisely aligned.
- Creasing of leather and upholstery fabrics is inevitable. No claims relating to creases less than 2 cm (approx.) can be considered.
- Minor variations in the shade of different areas of leather used to upholster furniture can not be avoided.
- Application of anti-soiling treatments/coatings to fabrics will invalidate the guarantee.
- Battery defects where the instructions provided have not been followed.
- Defects in motors resulting from improper use of the furniture.
- Mechanical defects resulting from improper use of the furniture.

EN









# Enjoy our innovations

## **Gealux Furniture BV**

Pascalweg 10a  
4104 BG Culemborg  
Nederland

Telefoon: + 31 (0) 345 53 19 19  
Fax: + 31 (0) 345 53 22 60  
info@gealux.nl

**[www.gealux.nl](http://www.gealux.nl)**